



Bopfingen

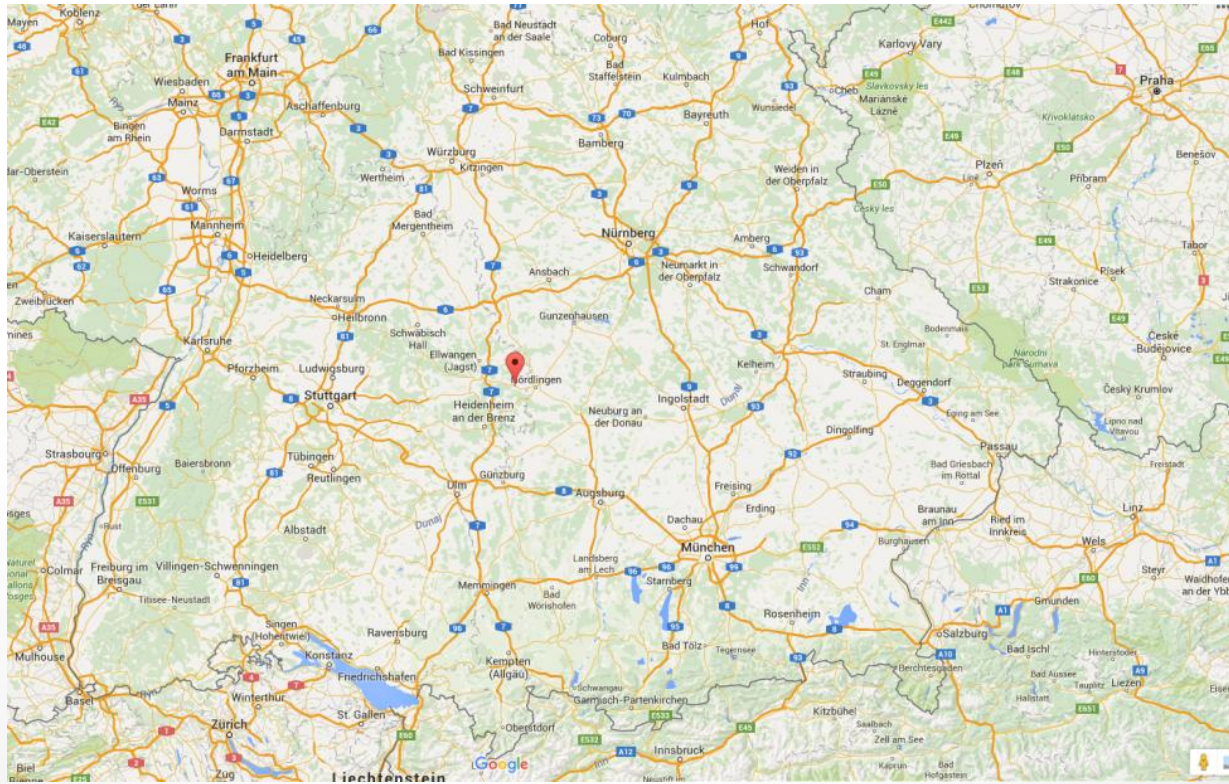
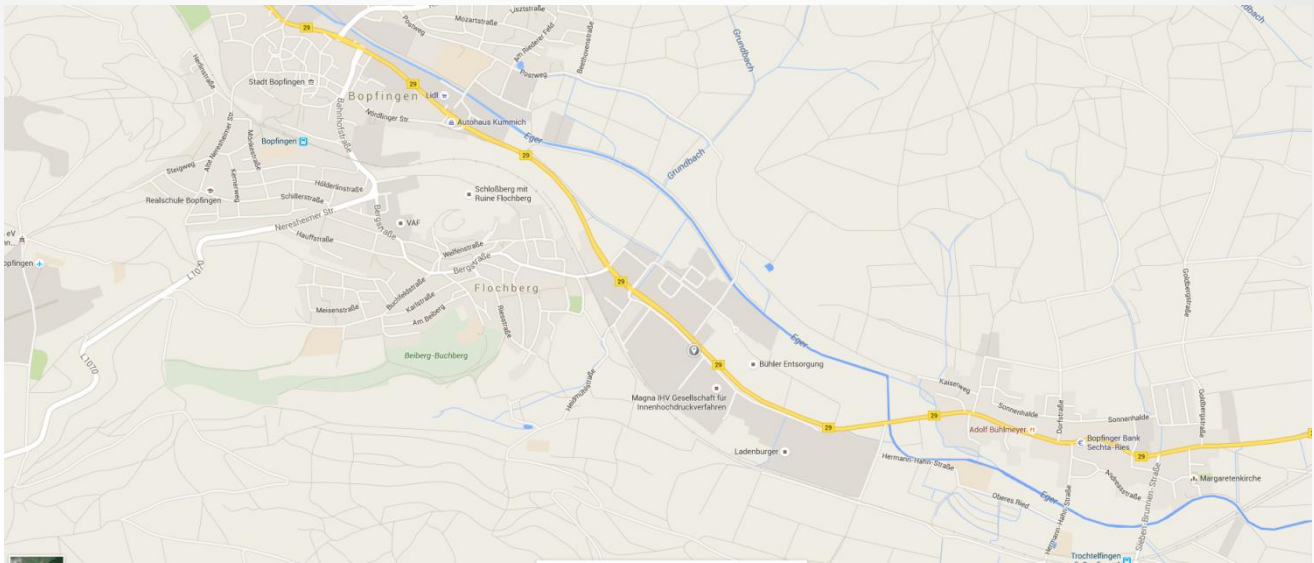
Ctirad Ženka

Seminář pro hospodářské dějiny pravěku

18. 4. 2016

OBSAH

- Přírodní podmínky a umístění lokality
- k historii bádání Viereckschanzí
- Výzkum lokality (1989-1992)
- Viereckschanze Bopfingen-Flochberg
- Závěr, interpretace



Umístění lokality

68

Rüdiger Krause und Günther Wieland

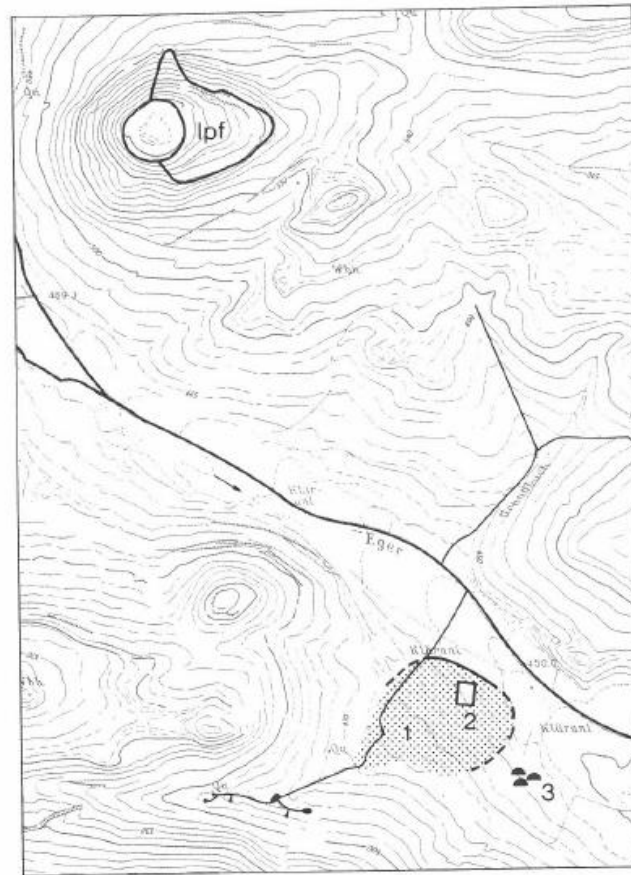


Abb. 4. Egertal bei Bopfingen mit dem Ipf. Hervorgehoben sind das Gipfelplateau und die größte Ausdehnung der Wallanlagen. Am südlichen Rand der Talaue der Eger liegt der Schuttfächer (1) des Heidmühlbaches. Ergänzt sind die Lage der Viereckschanze (2) und des hallstattzeitlichen Gräberfeldes (3). Ausschnitt aus der orohydrographischen Karte L 7128 Nördlingen.

Přírodní podmínky

- jihozápadní Německo – 30 km od Aalenu
- rozsáhlá plošina poblíž řeky Eger
- mezi místními částmi Trochtelfingen a Flochberg
- často zaplavované území – nebylo předpokládáno původně žádné osídlení
- v blízkosti – Viereckschanze Kirchheim-Jagstheim a keltské oppidum na vrcholu Ipf
- dnes poblíž hlavní silnice a průmyslové zóny

Historie bádání Viereckschanzí

- první zmínky v 19. století – 1830 – chybné přiřazení k římským táborům (Von Raiser)
- 1899 – Schumacher – zařazení Viereckschanzí do mladší doby železné
- 1933 – U. Kahrstedt – souvislost s okolním osídlením, obranná funkce
- 1935 – Drexel – kultovní interpretace
- 1977-80 – přelomový výzkum na lokalitě Fellbach-Schmiden a posléze Westheim

Výzkum (1989-1992)

Keltische Viereckschanze bei Bopfingen

69

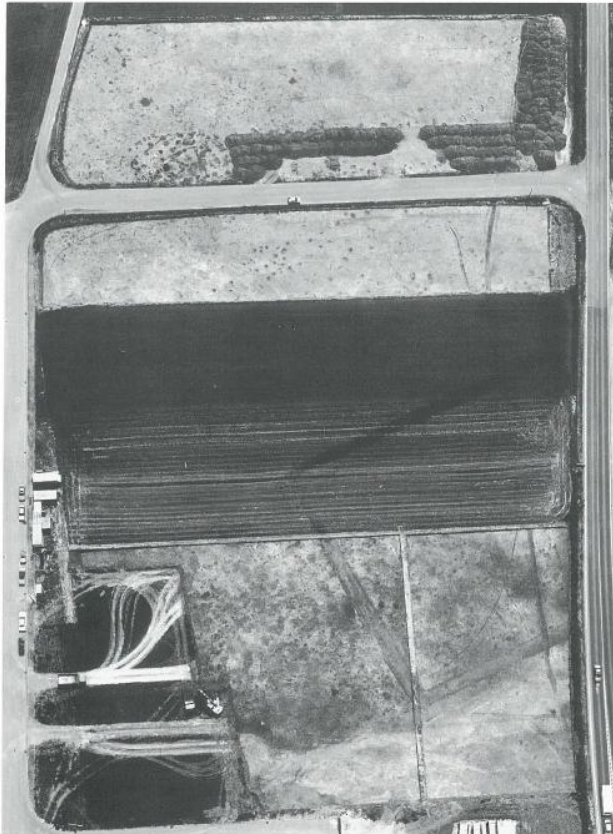


Abb. 5. Bopfingen. Luftaufnahme der Grabungsflächen von 1989 mit dem rechteckigen Grabenwerk der Viereckschanze (Graben oben als Bewuchsmerkmal) und einem vorgeschichtlichen Bachlauf am unteren Bildrand. Am rechten Bildrand verläuft die Bundesstraße 29. Luftbild O. Braasch.

64

Rüdiger Krause und Günther Wieland

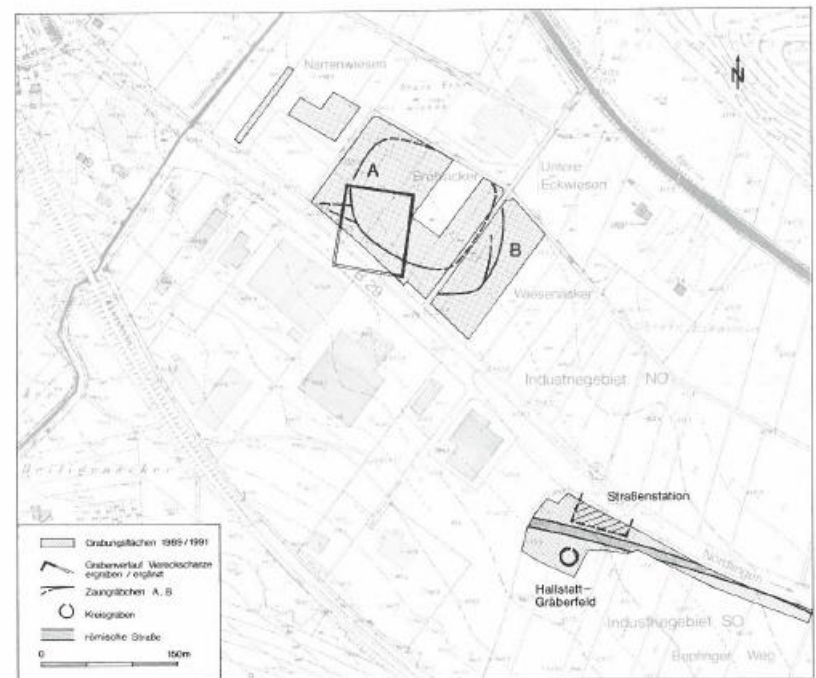
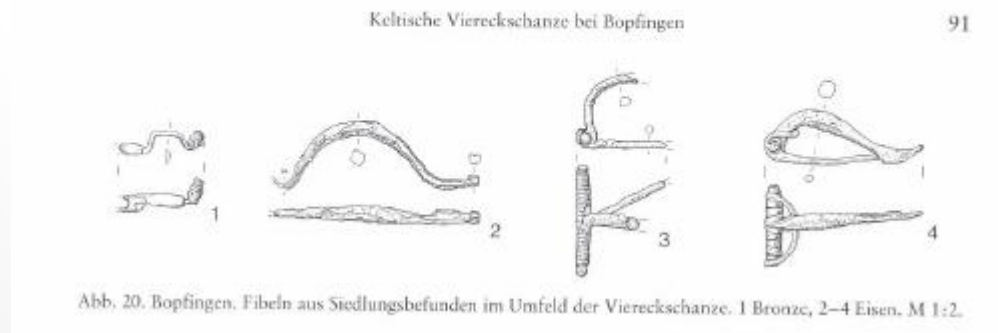


Abb. 2. Bopfingen. Die Industriegebiete im Egetal zwischen den Ortsteilen Flochberg und Trochtelfingen mit den Grabungsflächen von 1989–1991 sowie den wichtigsten archäologischen Strukturen auf der Basis der Höhenflurkarte.

Výzkum (1989-1992)

- 1979 – objevení O. Braaschem – stavba průmyslové zóny
- 1989 – začátek výzkumu, objevení ohrazení poblíž Viereckschanze
- topografická prospekce – spojení osídlení v okolí s Viereckschanzí
- 1991 – nálezy kůlových jamek z mladší doby laténské a staršího osídlení z doby bronzové



Viereckschanze

76

Rüdiger Krause und Günther Wieland

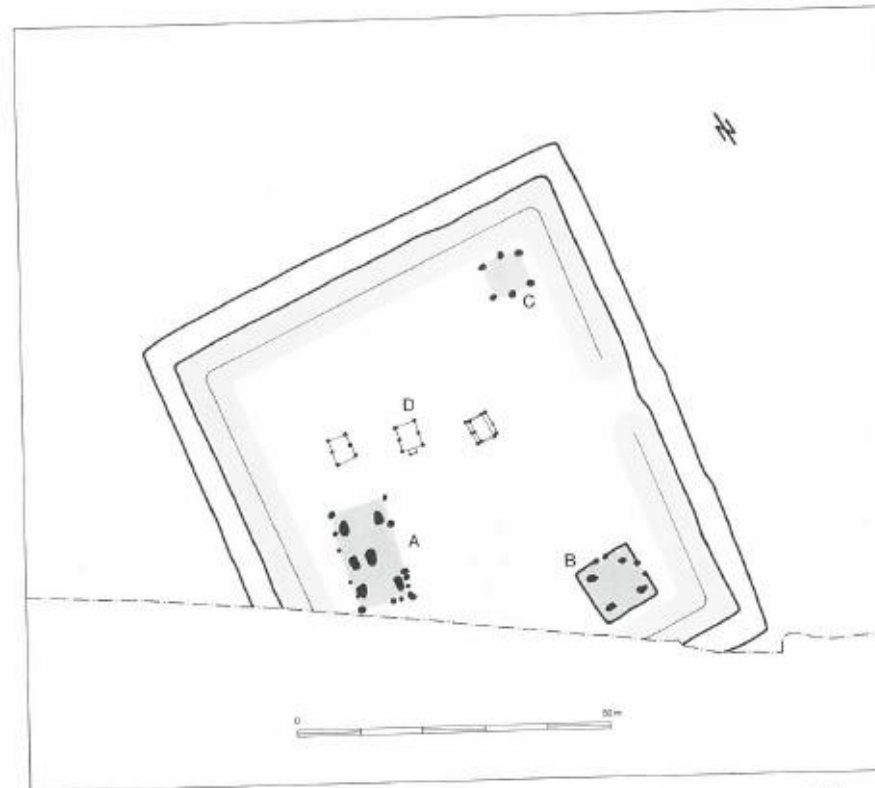


Abb. 11. Bopfingen. Rekonstruierter Grundrißplan der Viereckschanze mit der Breite des ergänzten Walles und der Rekonstruktion von Grundrissen der Innenbebauung.

Viereckschanze

- ohrazení Viereckschanze – příkopy
 - sever – 4 m široký, 1,7 m hluboký
 - západ – k odvádění vody, nanesená 0,5 m vysoká vrstva
 - východ – 4 m široký, 4 m dlouhý
- přístup do vnitřní části – východní část ohrazení – most
- vnitřní část - 4 stavby
- doklady staršího osídlení v superpozici s příkopy

- stavba A – centrální význam, v poloze proti vstupu, 16,5x10 m, pravoúhlá stavba
- stavba B – 9,5x10 m, zaoblené rohy, silné křivkové jamky s velkým průměrem, otázka stavebního řešení, kultovní interpretace
- stavba C – naproti stavbě B, menší stavba, šest křivkových jamek, 5x6 m
- stavba D – malý objekt, zásobní funkce



Stavba B

78

Rüdiger Krause und Günther Wieland



Abb. 12. Bopfingen. Befundaufnahme des quadratischen Wandgräbchenbaus B in der Südostecke der Viereckschanze. Die Befundgrenzen sind durch weiße Farbe nachgezeichnet.

Keltische Viereckschanze bei Bopfingen

79

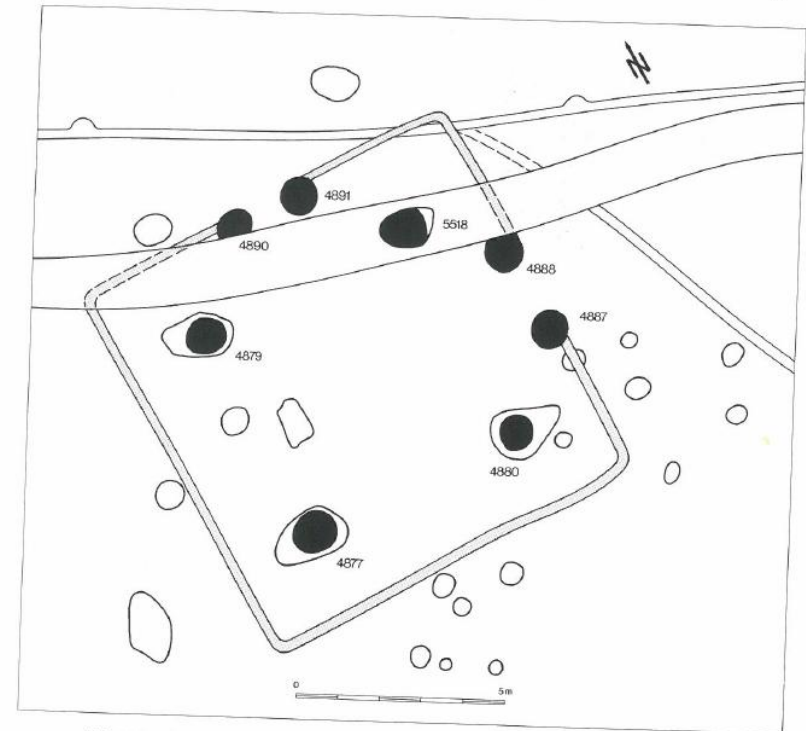


Abb. 13. Bopfingen. Befundplan des Wandgräbchenbaus B in der Südostecke der Viereckschanze.

Možné rekonstrukce stavby B

110

Rüdiger Krause und Günther Wieland

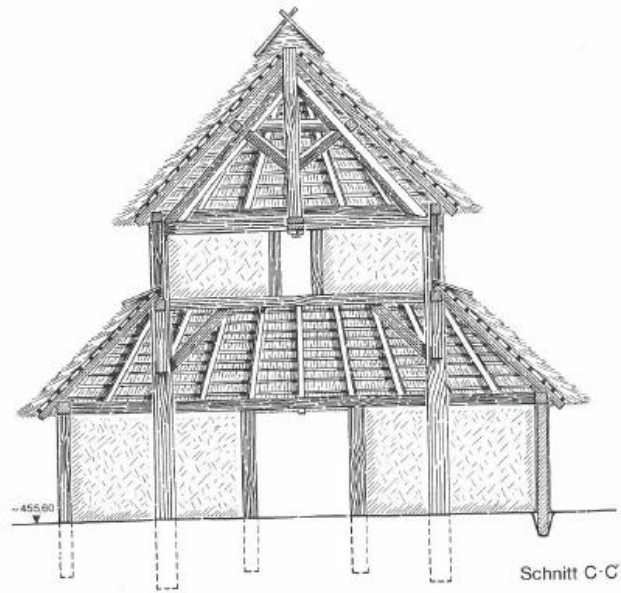


Abb. 31. Bopfingen. Viereckschanze, Gebäude B, hypothetische Rekonstruktion 2 mit umlaufendem Pult- und angehobenem Zeldach, Schnitt CC'.

Keltische Viereckschanze bei Bopfingen

111

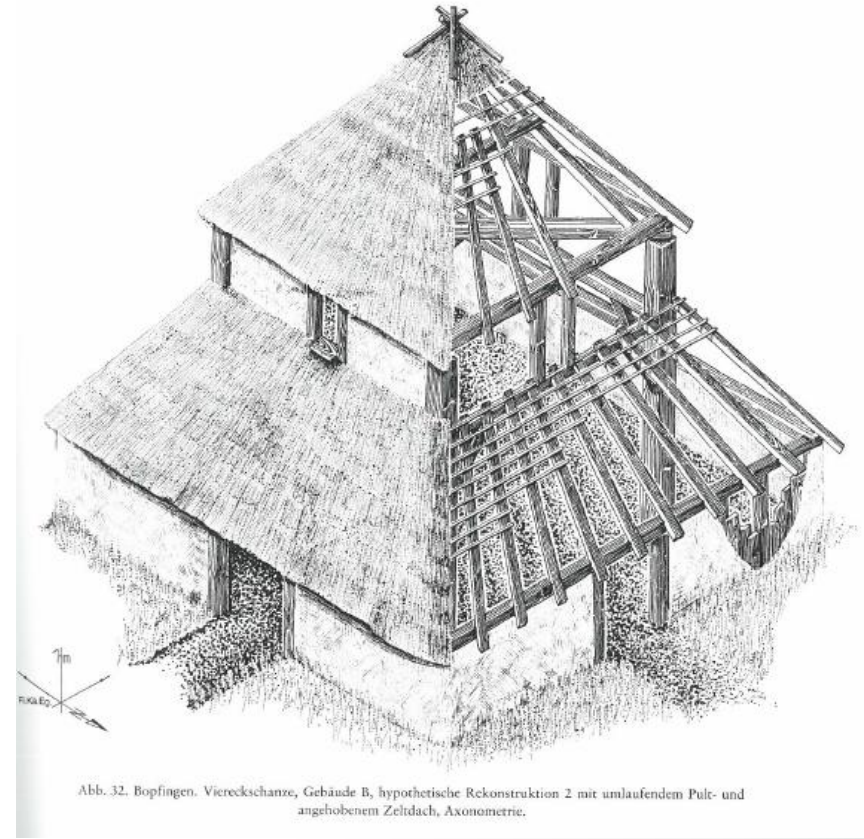


Abb. 32. Bopfingen. Viereckschanze, Gebäude B, hypothetische Rekonstruktion 2 mit umlaufendem Pult- und angehobenem Zeldach, Axonometrie.

Nálezy z Bopfingenu

90

Rüdiger Krause und Günther Wieland

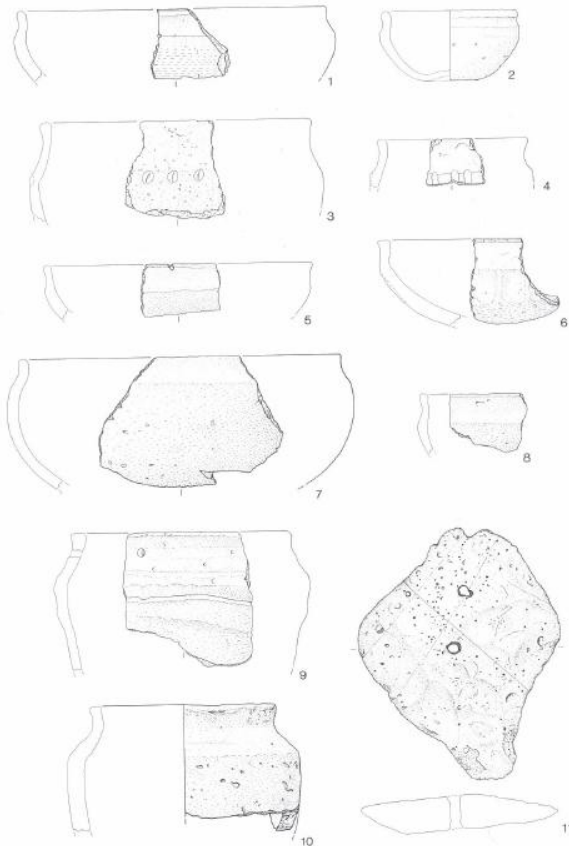


Abb. 19. Bopfingen. Stein und Keramik aus dem Grubenhaus Bef. Nr. 2094 an der Nordseite des Viereckschanzengrabens. 1–10 Keramik, 11 Kalkstein. M 1:3.

92

Rüdiger Krause und Günther Wieland

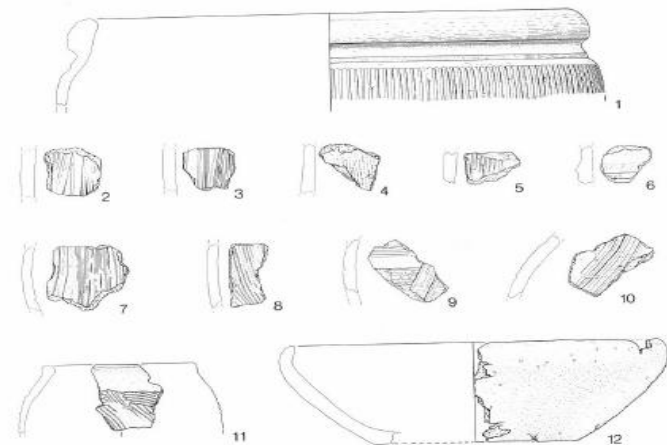


Abb. 21. Bopfingen. Keramik aus der Viereckschanze. 1–11 Graphitton- und Kammstrichware, 12 Schüssel mit eingebogenem Rand. M 1:3.

94

Rüdiger Krause und Günther Wieland

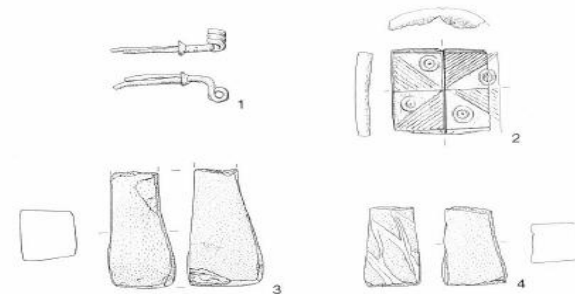


Abb. 23. Bopfingen. Kleinfunde aus der Viereckschanze (1,2,4) und den Siedlungsflächen (3). 1 Eisen, 2 Knochen, 3,4 feiner Sandstein. M 1:2.

Interpretace, závěr

- nálezový fond ze staršího laténu větší, méně nálezů z mladší doby laténské – datováno do LT C a D
- nálezy tří zemnic na východ od areálu
- současnost ohrazení v okolí Viereckschanze, nutný průzkum okolí u jiných lokalit
- více funkcí – kultovní, správní, ochranná
- blízkost lokalit ze stejného období (Ipf, Kirchheim)
- původně časně laténské sídliště, v mladší době laténské na vrcholu



Děkuji za pozornost
...