

Středověká kolonizace na Českomoravské vrchovině

1. Problematika byla dlouho z hlediska terénního či komplexněji pojatého výzkumu prakticky neřešena

2. Historiografie i archeologie vycházely ze zpracování písemných pramenů (Jireček, Dobiáš, Altrichter, Šimák, Hosák, Jirásko, Zemlička, Vaníček...)

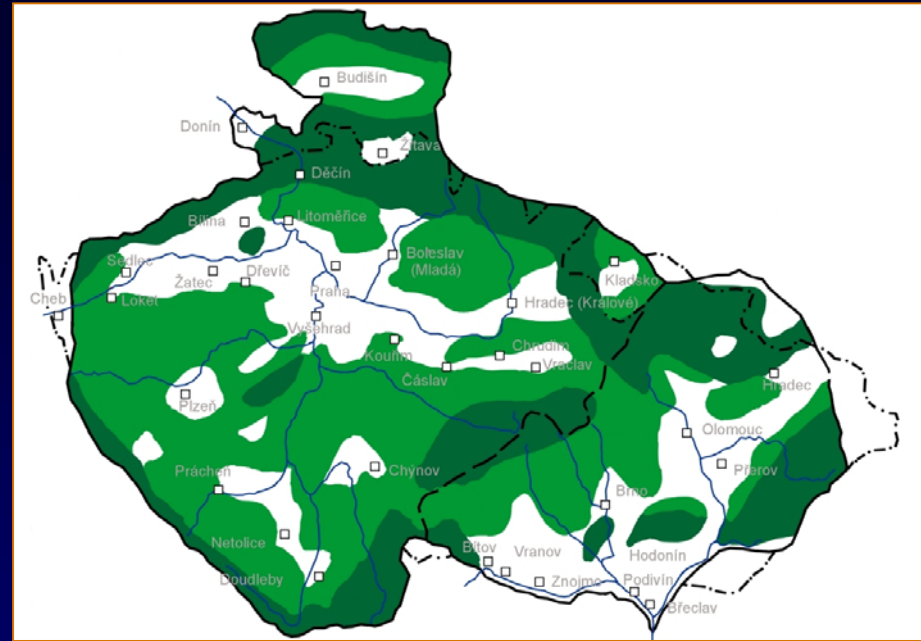
3. Širší zapojení archeologických pramenů, onomastiky, či vůbec práce s krajinou, bylo dosud provedeno pouze dílčím způsobem na konkrétní lokalitě Rokšten a Brtnice (Měřínský).

4. Zůstává problémovým faktem, že přímých archeologických pramenů je i přes jistý pokrok stále málo.

5. Proto se ve velké míře zapojuje celé spektrum disciplín a metod (klimatovegetační data, onomastika, geovědní disciplíny, analýza krajiny, archeobotanická data...).

6. Nejnovější zpracování problematiky středověkého osídlení na Havlíčkovsku a Pelhřimovsku Petr Hejhal, na Třebíčsku Milan Vokáč.

Rámcová představa osídlení přemyslovských zemí ve 12. století. V prostoru centrální Českomoravské vrchoviny se předpokládá souvislý neobydlený pomezí hvozď, okrajové oblasti jsou zasaženy sídelními aktivitami.



Teprve okolo poloviny 13. století je jihozápadní a centrální Českomoravská vrchovina souvisleji osídlena, zejména v souvislosti s počátky rudního hornictví.



Je nutné pokusit se o detailní pohled na věc:

Začněme tím, že pojmenujeme všechny dostupné prameny ke studiu raného středověku a kolonizace na Českomoravské vrchovině:

1. Archeologické prameny: v centrální Českomoravské vrchovině chybí, nebo je neumíme rozpoznat. Jinak jde o ojedinělé nálezy keramiky, mince, apod (Posázaví, Třebíčsko). V několika případech známe dílčí části pohřebišť (Telč, Červená Řečice, Staré Hobzí, Nová Bystřice).

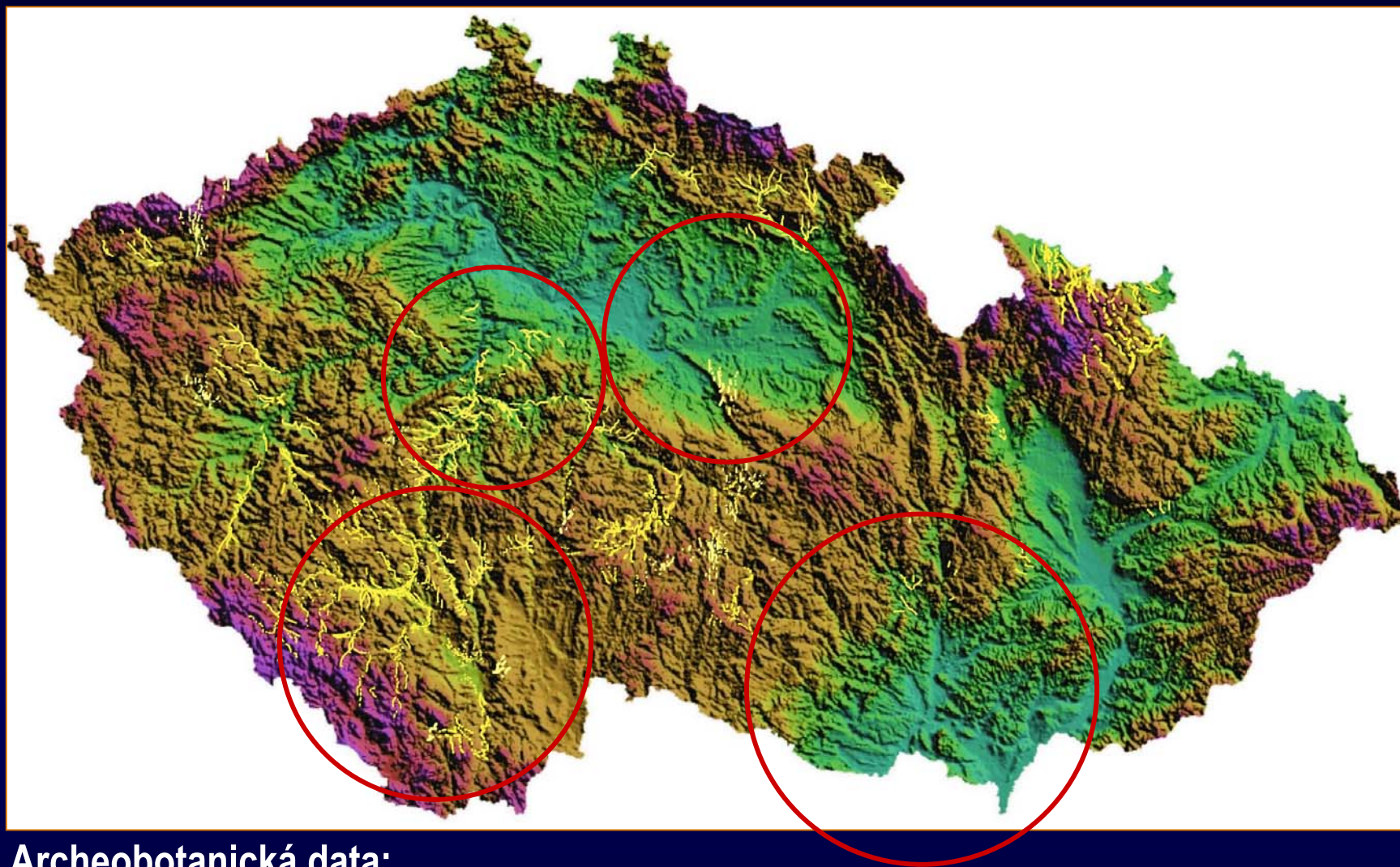
2. Písemné prameny: záznamy v kronikách o událostech (např. Kosmas, Jarloch), donační či konfirmační listiny, směny majetků a zboží.

3. Onomastické prameny: např. tzv. přesídlenecké či služebné osady, toponyma odkazující na stezky a zemské brány (Příseka, Přeseka, Branišov, Branišovice, Stráž, Stražiště, Střížov, Střížovice apod...).

4. Architektura: románské nebo raně gotické farní kostely, klášterní budovy, výjimečně hradní architektura.

5. Archeobotanická data: Radiometrická data z pylových či makrozbytkových analýz profilů niv a rašelinišť.

Fenomén regionu: Rýžování a těžba zlata, těžba polymetalických rud. Úkolem archeologie je studium a záchrana všech typů areálů, které jsou součástí kulturní krajiny pravěku a raného středověku (rýžovnictví Au) a následně vrcholně středověkého surovinového průmyslu. Archeologie zkoumá míru ovlivnění struktury sídelní krajiny výskyty těchto surovin.



Archeobotanická data:

Zlatá louka (Podmoklany, HB): ústup lesa, nástup pylů obilovin a plevelů 1050 BP = AD 770-1170 (*E. Břízová*)

Koželužský potok (JI): nárůst uhlíků jako indikátor člověka u báze výplní potočního údolí 1025 BP = AD 925

Březina (Č. Bělá, HB): výrazné koncentrace kovů a tesaná dřeva v bázi sedimentů 970 BP = AD 1016-1155

Perlový potok (Květinov, HB): prudký nárůst uhlíků jako indikátoru člověka 880 BP = AD 1042-1221



Do konce 12. stol., nebo nejpozději do 30.-40. let 13. století existuje ve vnitřní ČMV řada sídel, často protourbánního charakteru, dvorce, osady či stanice na zemských stezkách, kláštery a v několika případech i raná feudální sídla.

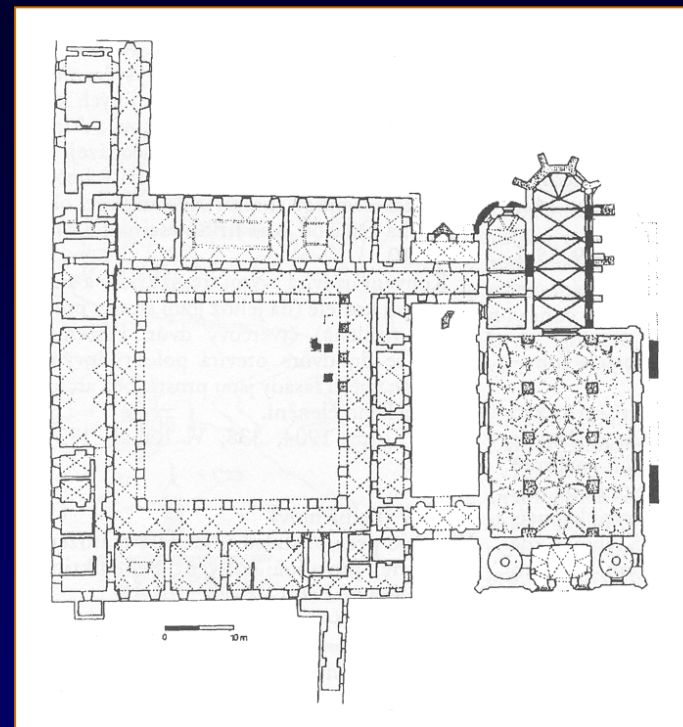
Tzv. pomezní hvozdy byly v některých místech ztenčen až na 10-15 km.

Při jeho překračování se překonávaly hlavní hřbety ve výškách 660-765 m. Vysočina byla tedy např. ve srovnání se Šumavou či Krušnými horami velmi prostupná.

Přestože má atributy pohraničního území, spíše než předělem byla kontaktním (spojovacím) regionem.

Želiv: Vzniká roku 1144 (nebo krátce poté) jako benediktinský klášter, pod vedením opata Reginarda Métského. Roku 1149 benediktini vyhnáni pražským biskupem a nahrazeni premonstráty s opatem Gotšalkem v čele. (Archeologické výzkumy od 90. let JČM.

Knížecí dvorec u kostela sv. Petra a Pavla.



další klášterní panství ve 12. a 13. století:

Třebíč (benediktýni, 1101)

Tišnov (cisterciačky, asi 1231)

Louka u Znojma (1190, premonstráti)



Rynárec (PE), sv. Vavřinec



Pařížov (HB), sv. Máří Magdalena



Chřenovice (HB),
sv. Václav



Zahrádka (HB), sv. Vít

románské kostely:
jádra sídelních areálů
12. -1. pol. 13. stol.





Kostelec: kostel sv. Kunhuty



Lúka: kostel sv. Bartoloměje



Jihlava: kostel sv. Jana Křtitele na Staré Jihlavě



Rančářov: Petr a Pavel

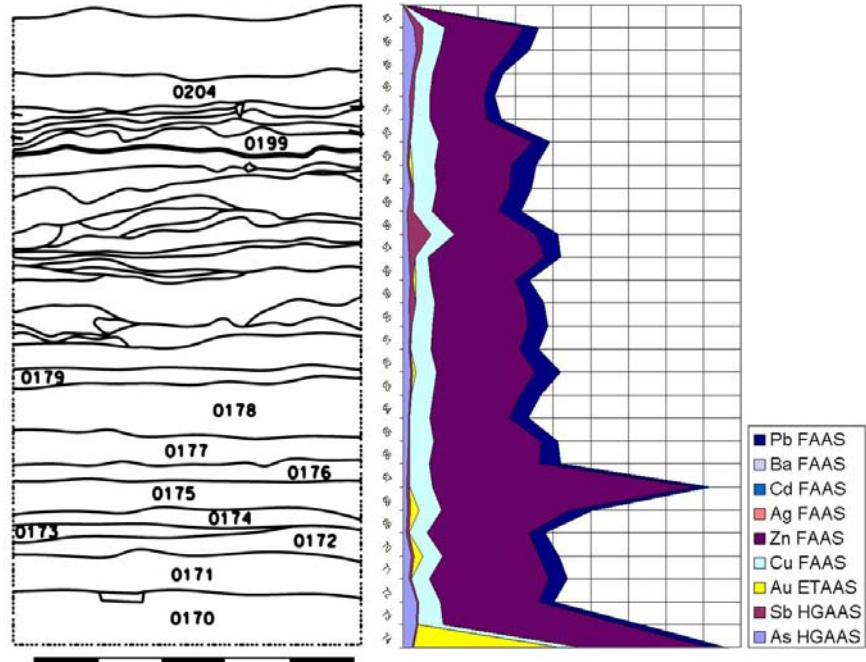




Česká Bělá (HB):
 centrem osídlení je původně románský či
 pozdně románský farní kostel sv. Bartoloměje.
 Archeobotanická data naznačují osídlení a
 rýžovnictví zlata snad již v polovině 12. stol.
 Bělá je v roce 1257 zmiňována jako hornická
 lokalita (*argenti fodina in Biela*).

Profil	HI. (cm)	$\delta^{13}C, \text{‰}$	14C BP \pm	AD	Probabl.
P3	145-150	-25.1	730 \pm 30	1224-1297	95,40%
P3	báze	-24.7	970 \pm 25	1016-1155	95,40%

ČESKÁ BĚLÁ PROFIL 3



Centrální (trhové) osady sklonku raného středověku:

- Většina rodících se osad centrálního významu, která přerostla v menší vrcholně středověká města, těžila z polohy na obchodních stezkách nebo jejich uzlech.
- Pravidlem je umístění u regionálně či nadregionálně významného vodního toku při brodu.
- Někdy může být přítomno mýto (*clo*, *thaloneum*), jehož výběr či podíl z něho pronajímá někdy panovník jiným subjektům (šlechta, kláštery)
- Některé z těchto osad mohly částečně prosperovat díky rýžování zlata (Zlátenka, toky Hejlovka, Martinický p., Kejtovský p., Želivka, Brtnice a jejich přítoky)

Pelhřimov



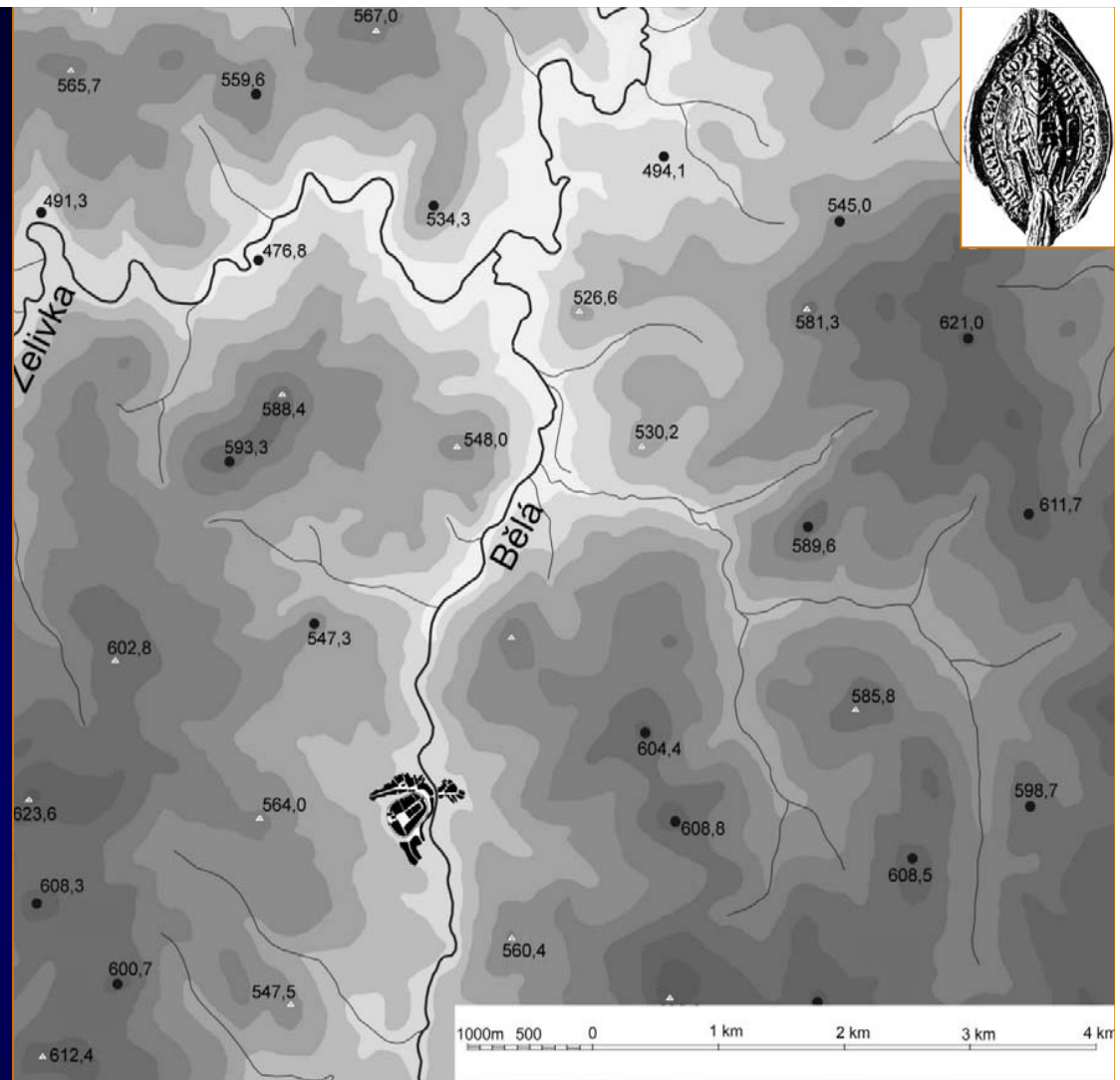
Kníže Vladislav věnoval roku 1144 území západní části Českomoravské vrchoviny pražskému biskupství, které zahájilo osídlování. Centrem panství byl statek **Červená Řečice**.

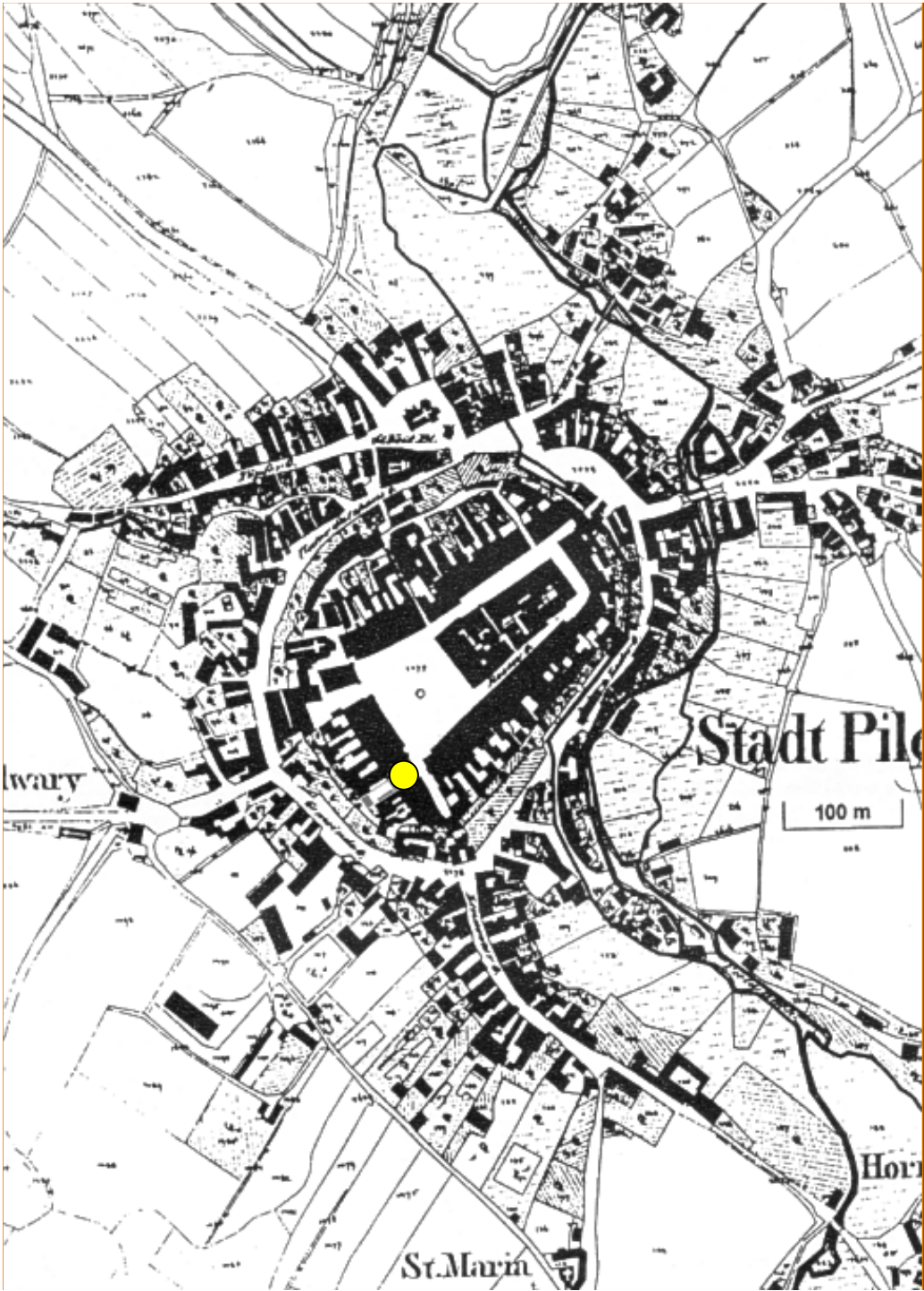
Osídlený farní obvod **Rynárec** je zmiňován v listině z roku 1203. Právě existence osad s farou v Rynárce jižně od města podporuje myšlenku raného založení předlokačního Pelhřimova.

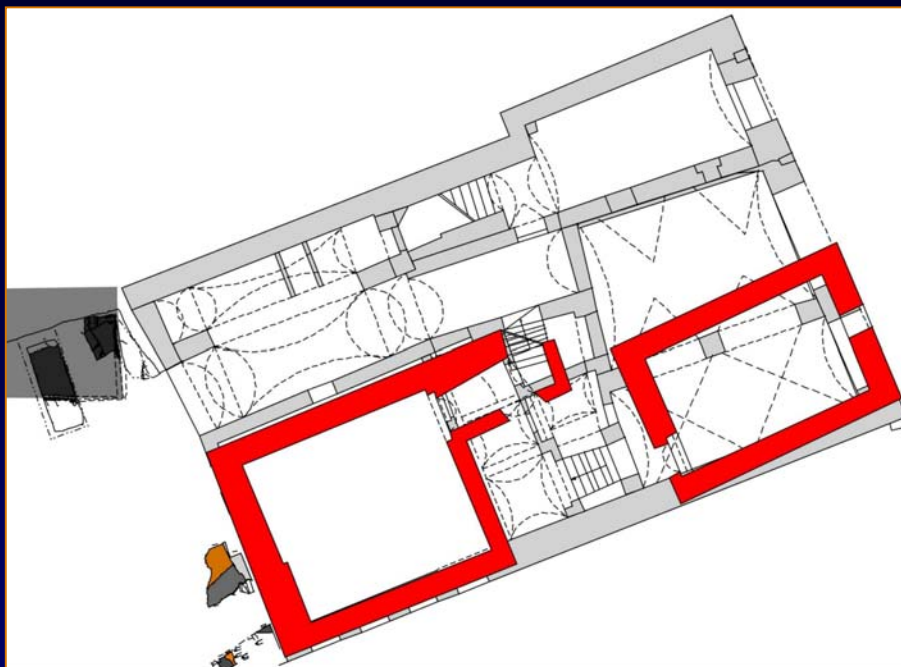
Ve 30. letech 13. století vzniká trhov故事ada centrálního významu se středem okolo kostela **sv. Víta**. Lokalita situována na při brodu na břehu říčky Bělá.

Lokace osady na město pravděpodobně v 60. letech 13. století. Lokátorem byl *Jan III. z Dražic*. Zakládací listina obsažena v tzv. *Přimdově formuláři*. Městská obec vysazena jižněji od starší osady, s pravidelným náměstím. Centrum okolo *sv. Víta* se přetransformovalo v předměstí (*Česká ulice*). Město opevněno asi kolovou hradbou.

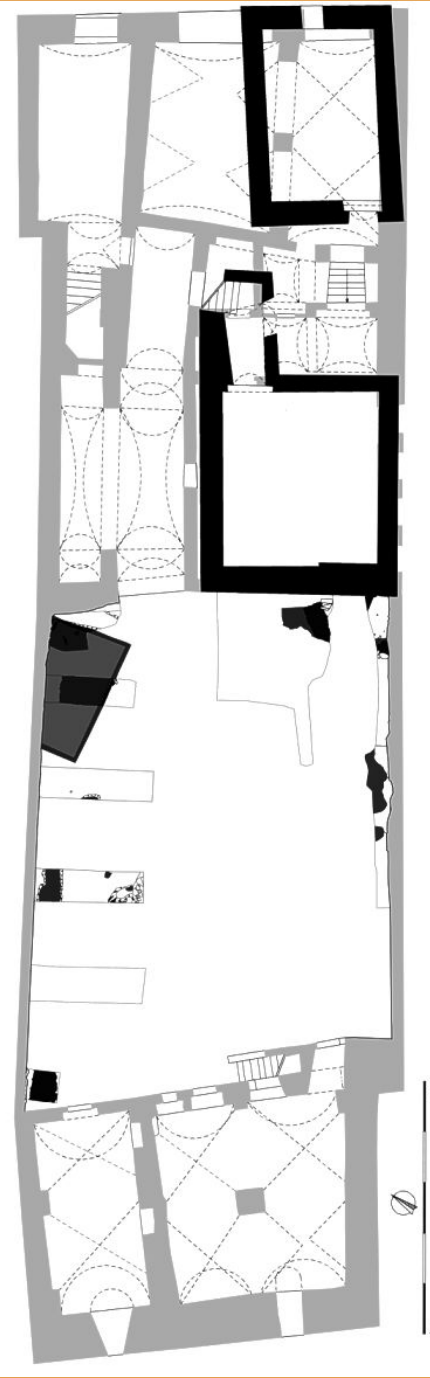
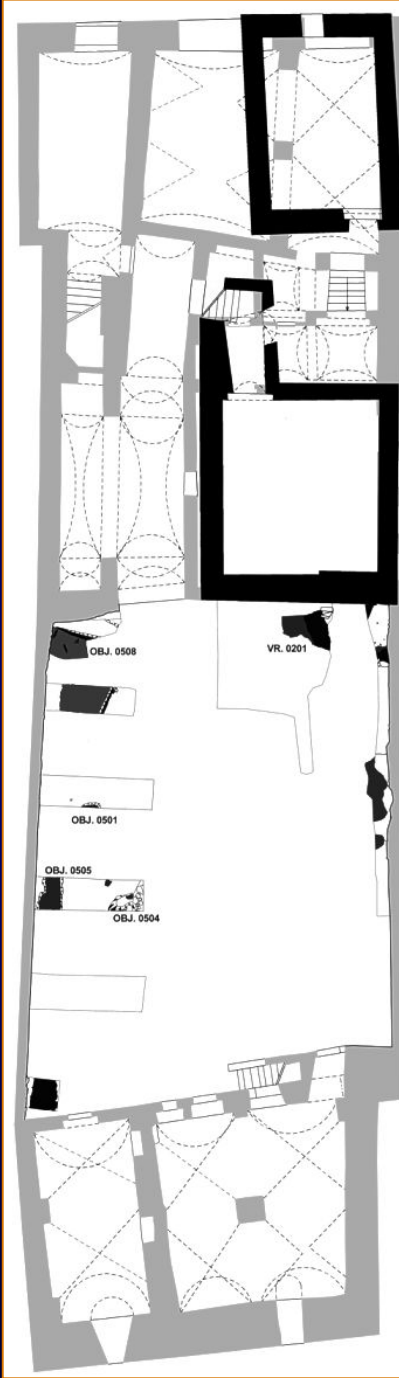
Město za *Tobiáše z Bechyně* bylo roku **1289/91** vypáleno *Vítkem z Hluboké*. Po té se přistoupilo k novému rozměření města.

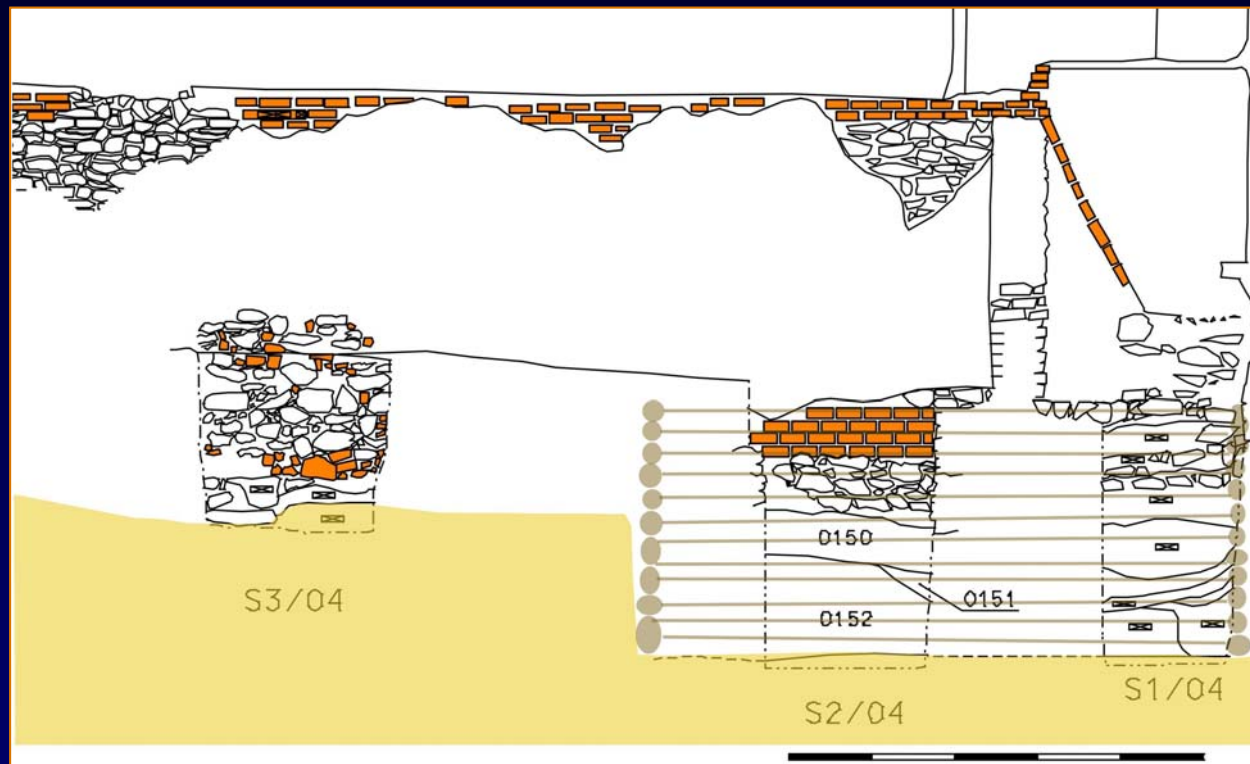
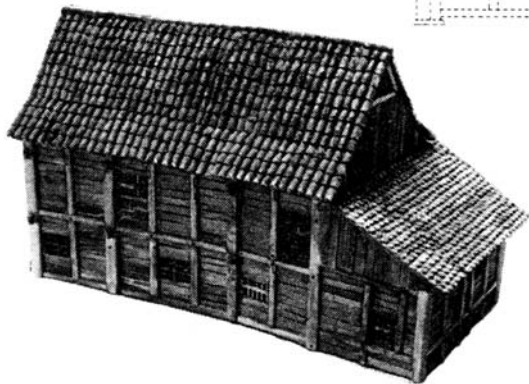
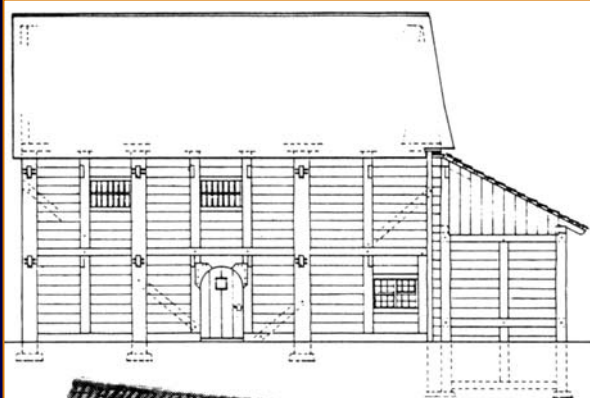




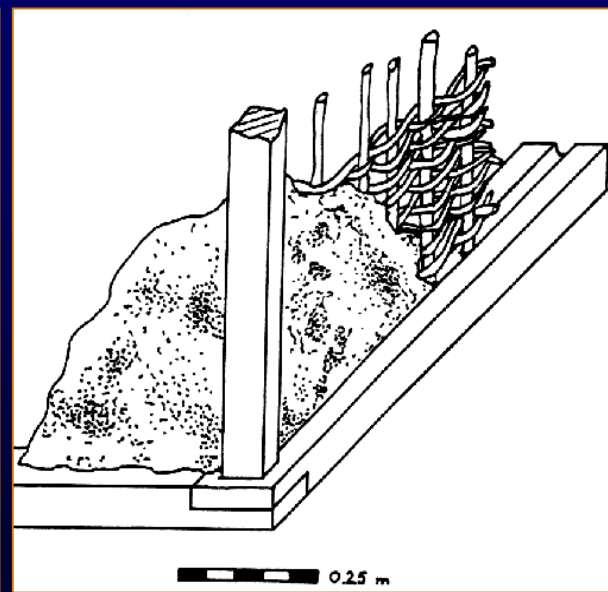
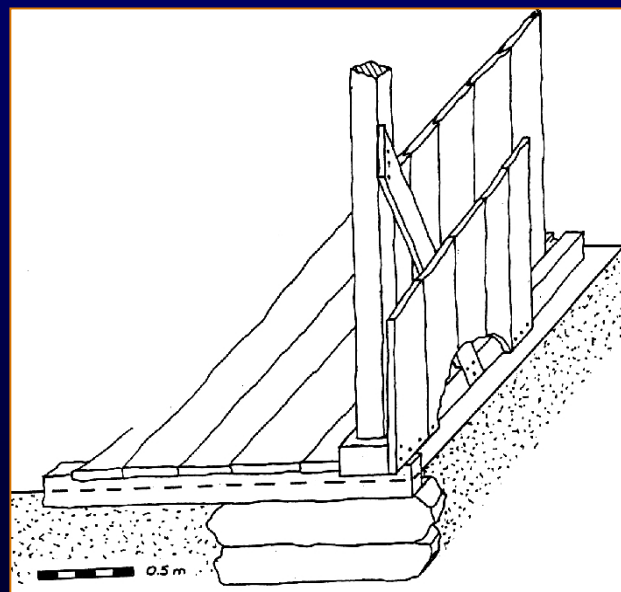


Za nejstarší kamennou architekturu je považován sklep domu fixovaný na uliční čáru



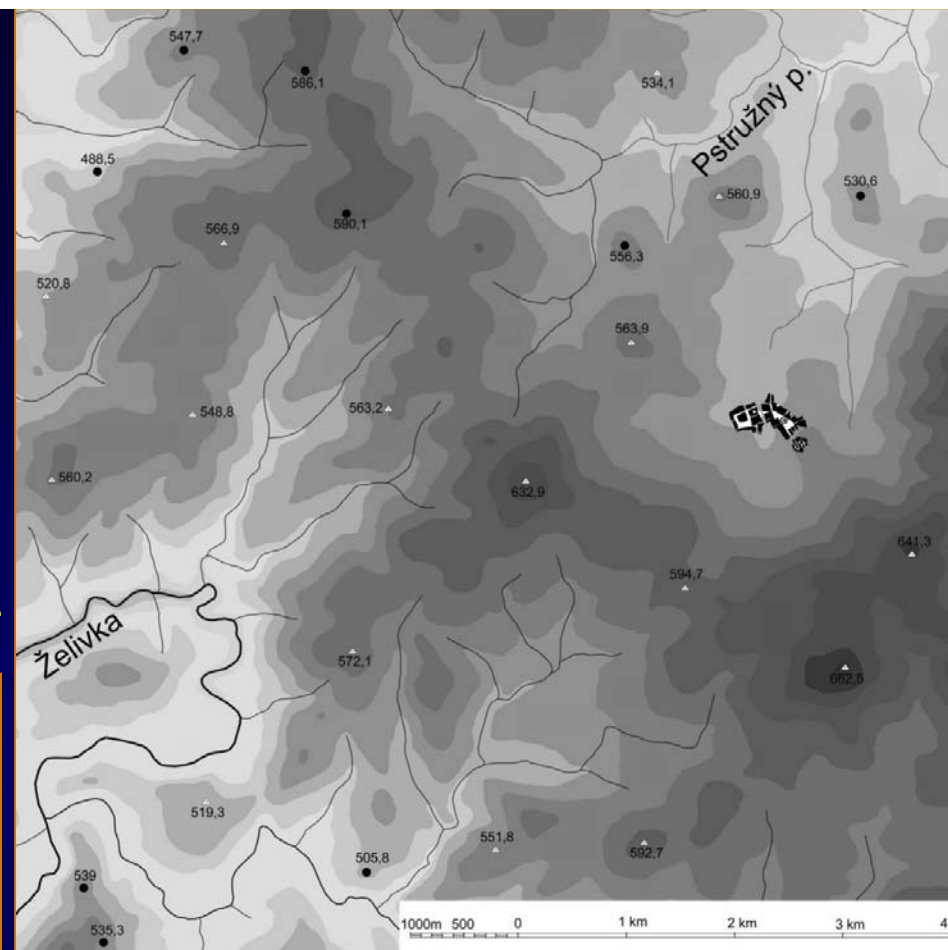
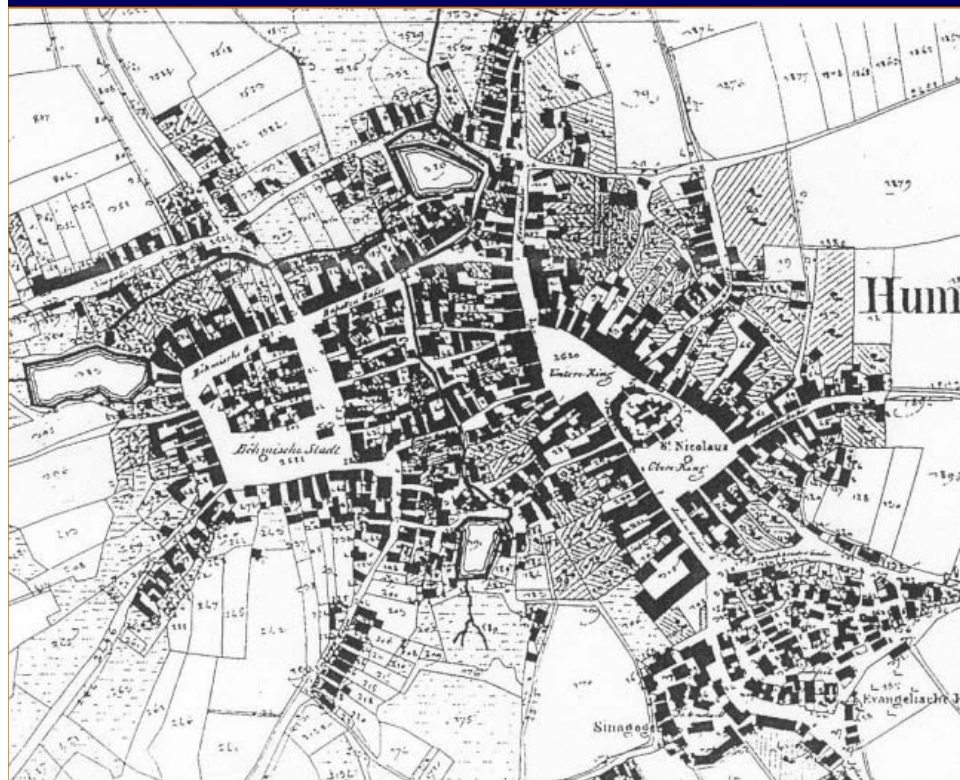


SONDHRIM 18 ST

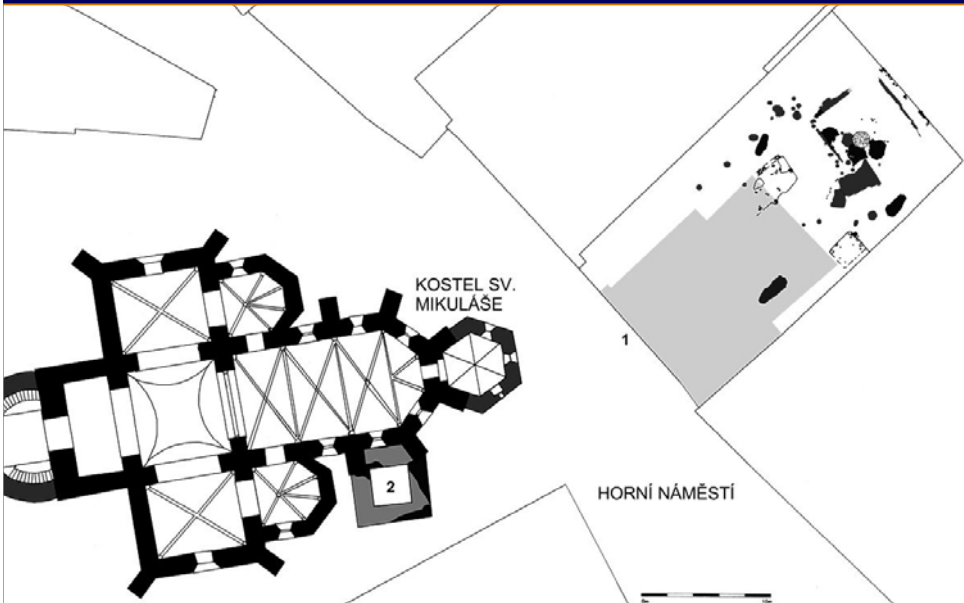


Humpolec a Humpolecko:

- Prostorově je úzce provázáno se Želivskem
- Oblast je specifická výskyty zlata.
- Na scéně se objevují němečtí rytíři:
 - (zal. 1190 - Ordo Equitum Teutonicum).
- Před rokem 1219 získal Humpolecko od panovníka právě tento řád.
- Otázka je existence a případného umístění komendy...
- Němečtí rytíři vlastnili panství do roku 1233.
- V letech 1233 - 1253 vlastnil Humpolec želivský klášter.



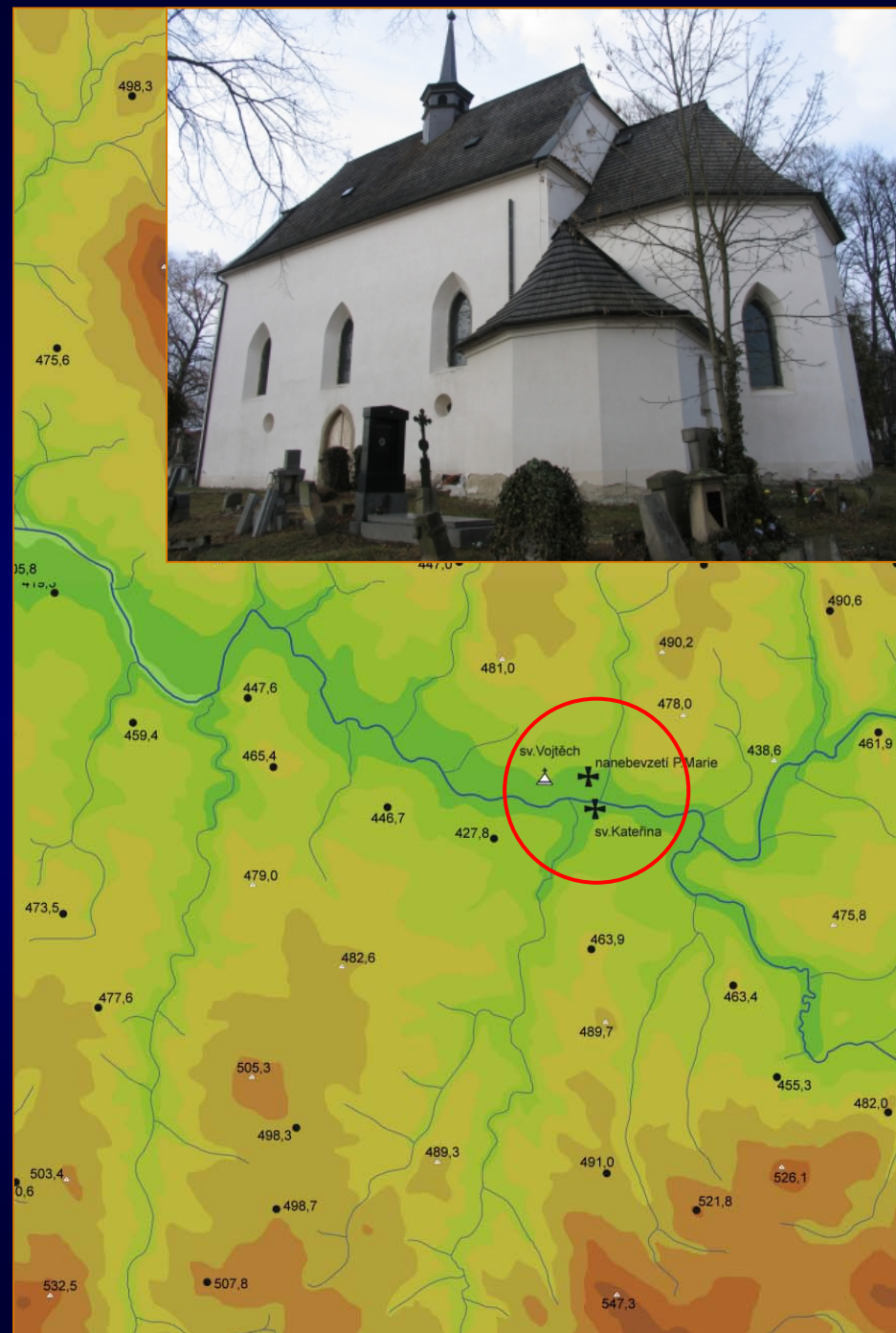
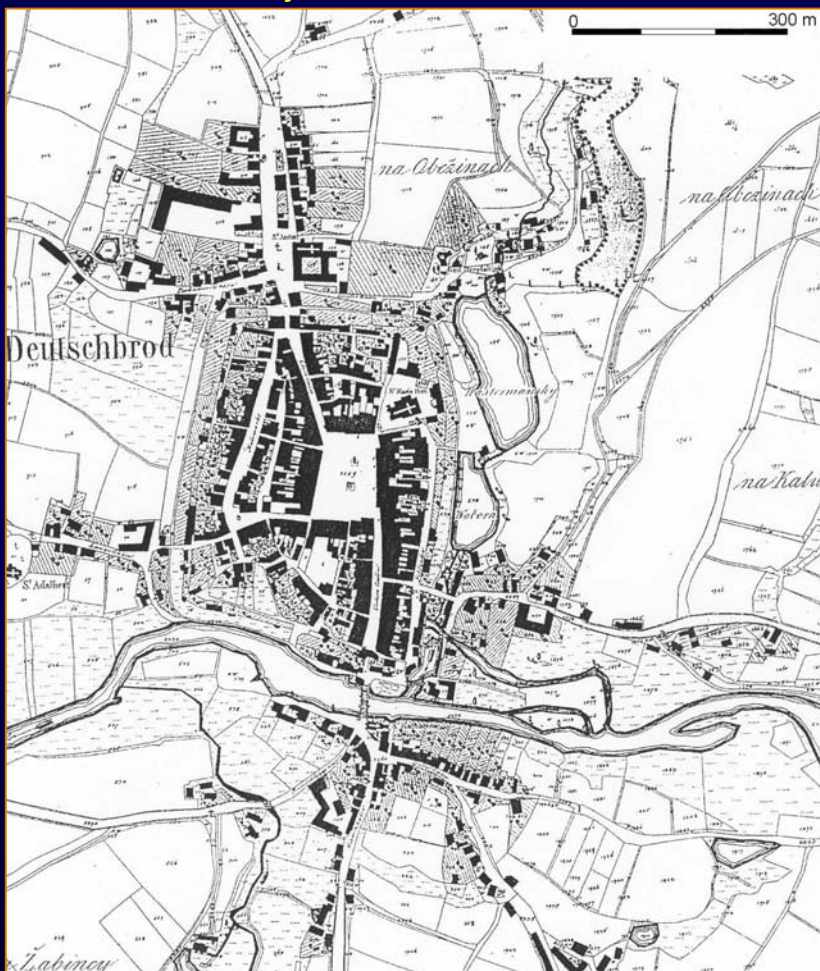
Bystrá 1226
Budíkov 1226
Jiřice 1226
Krasoňov 1226
Plačkov 1226
Lhotka 1226
Miletín 1226



Havlíčkův Brod:

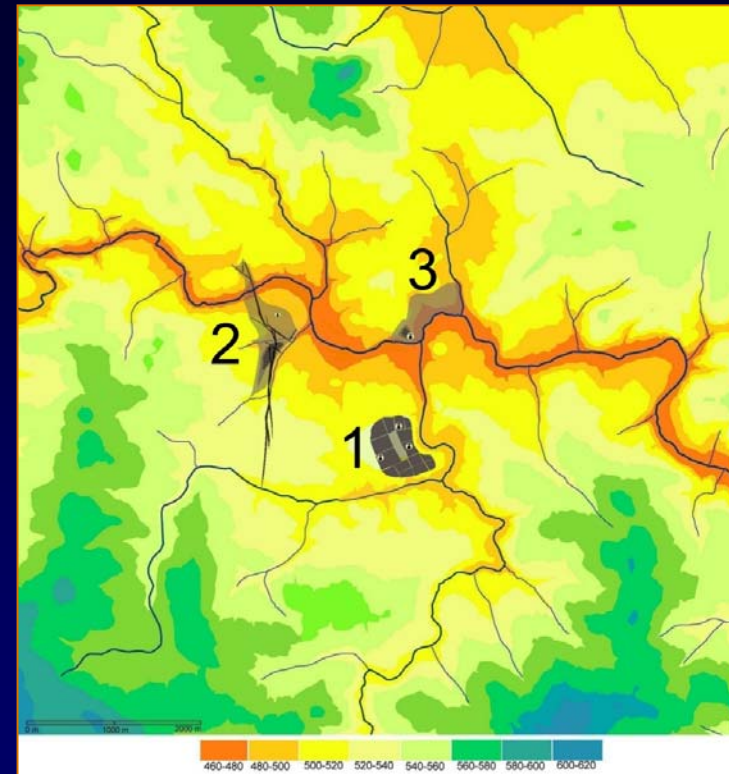
Předlokační osídlení kladeno do několika poloh:

1. Prostor Koňského trhu, dnešní Smetanovo náměstí.
2. Podle jiné teorie by mohla předlokační osada nacházet v prostoru dnešního hlavního náměstí.
3. Předlokační osídlení okolo kostela Sv. Vojtěcha, Z od městského jádra.



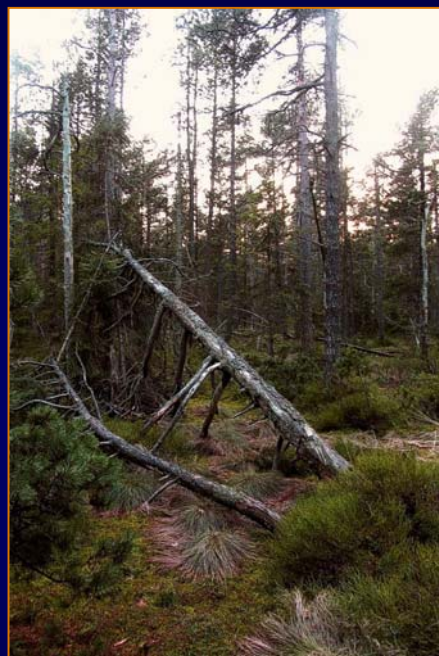
Jihlava (Civitas antiqua):

- Trhová osada jejíž podoba a rozloha nejsou známy, nejsou známy ani počátky (nejstarší zmínka 1233).
- Plnila některé funkce města (trh, clo, farní centrum, řemeslná výroba).
- Archeologické poznání je na rozdíl od vrcholně středověkého města na téměř nulové úrovni (19. stol. Leopold Fritz)



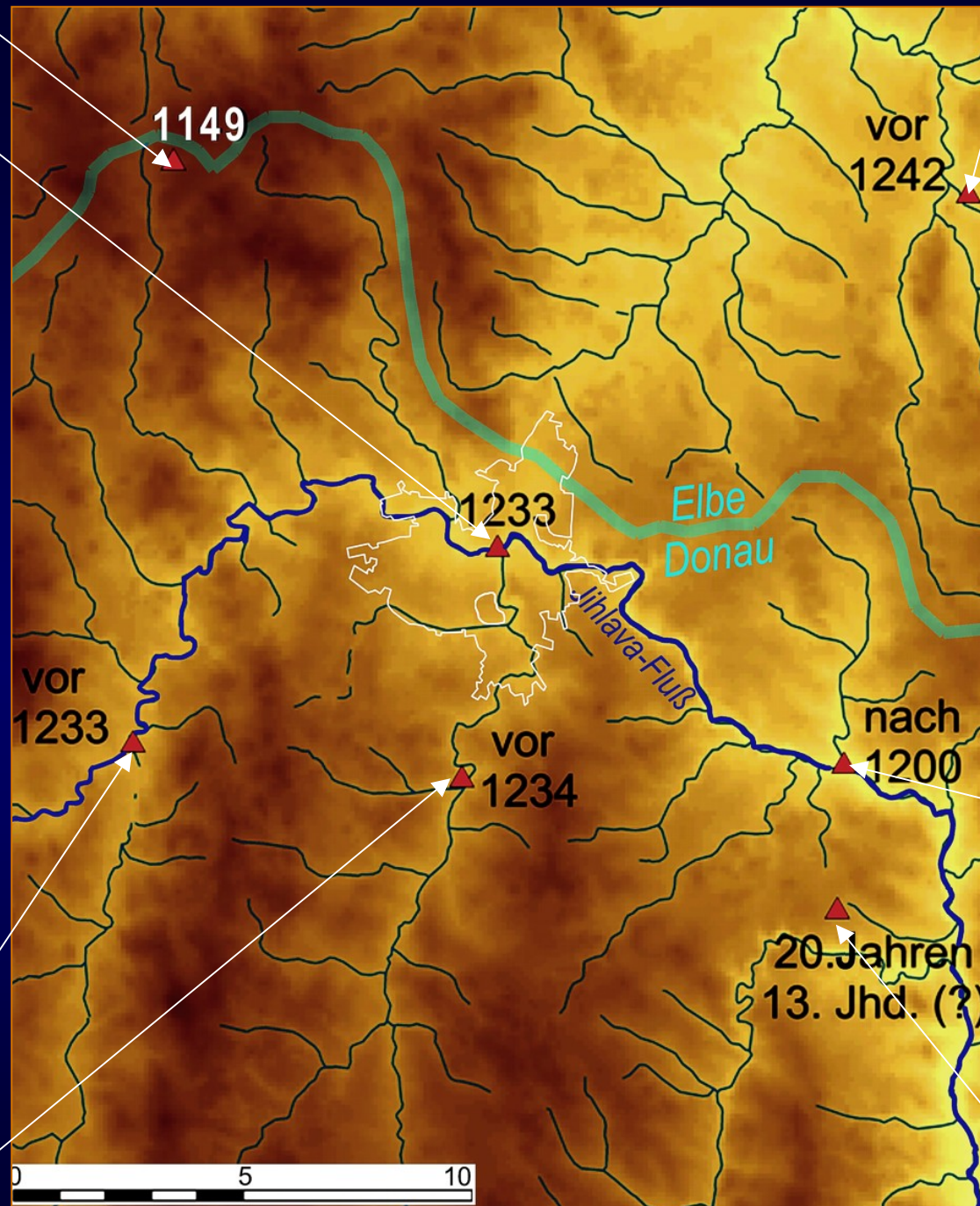
Větrný Jeníkov

Jihlava
Sv. Jan Křtitel
patronát řádu Něm. rytířů



Kostelec (Wolframs),
Kostel sv. Kunhuty

Rančířov,
kostel sv. Petra a Pavla



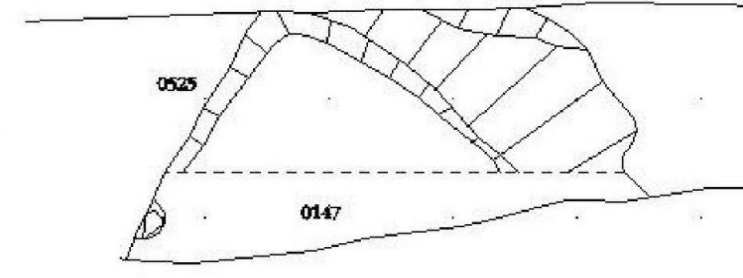
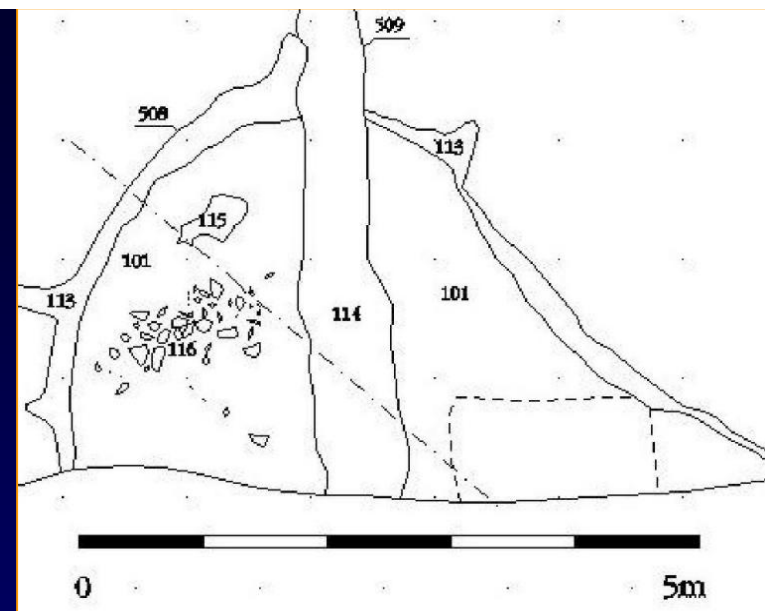
Polná
patronát
řádu Něm.
rytířů



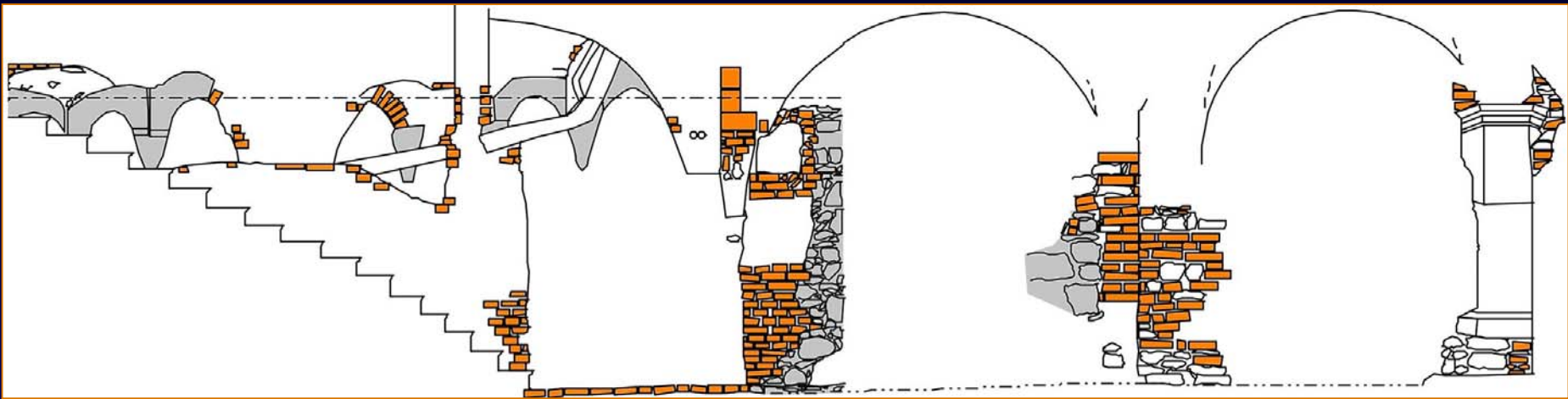
Luka nad
Jihlavou,
kostel sv.
Bartoloměje

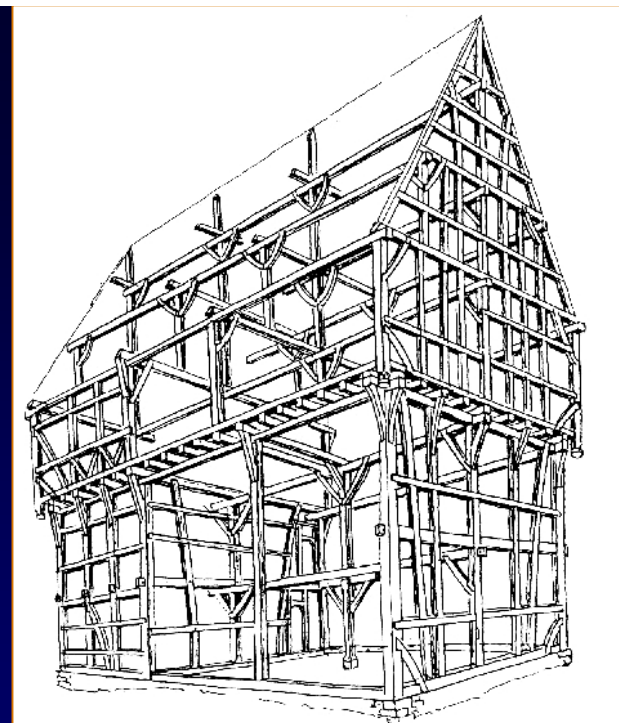
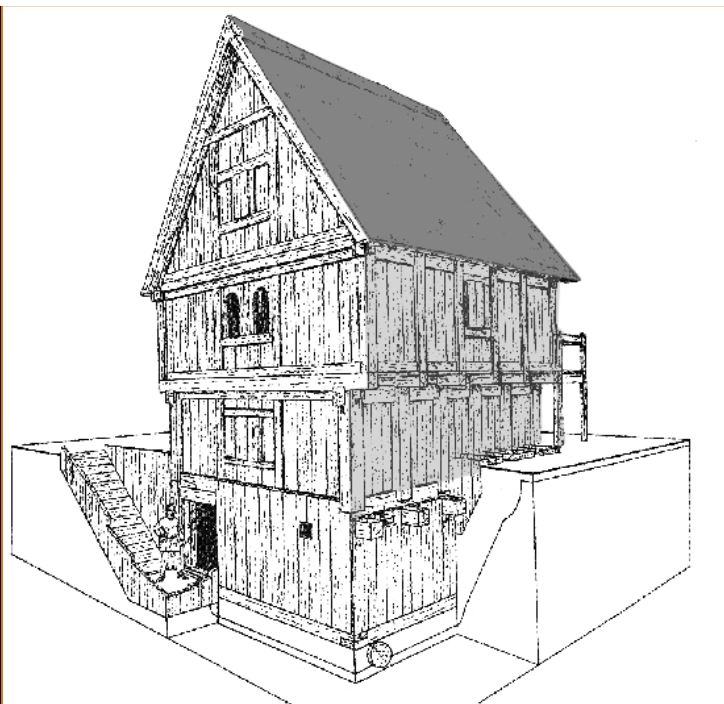
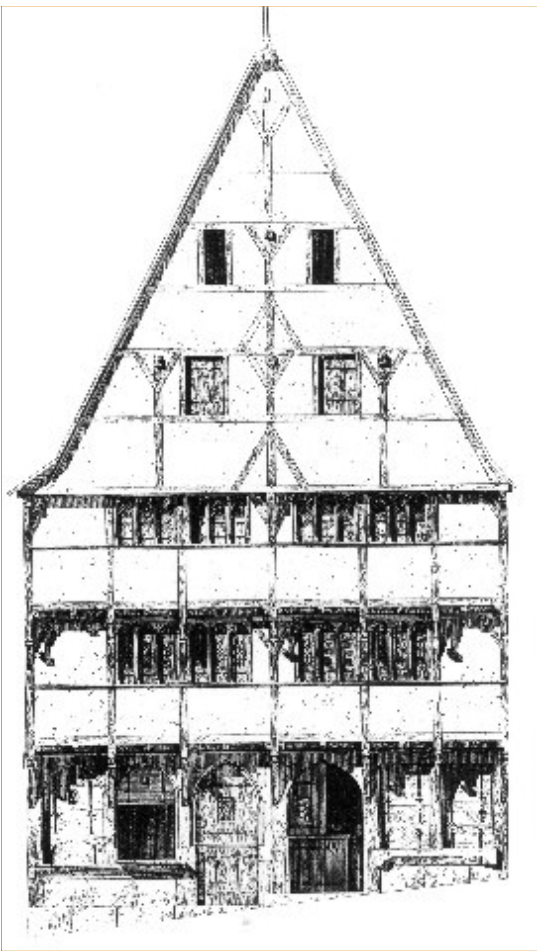
Střížov





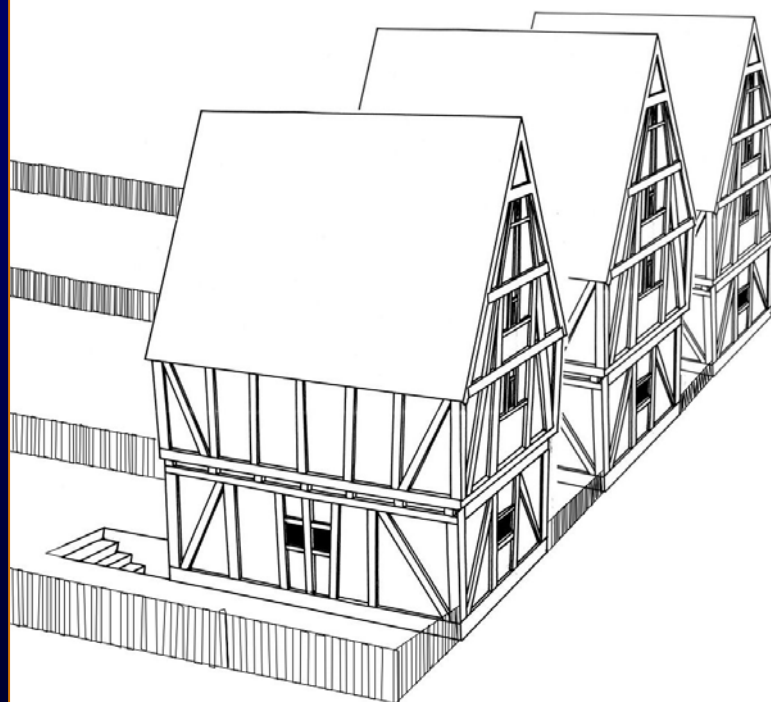






MĚŠŤANSKÉ DOMY 13. STOLETÍ

Nejčastějším typem konstrukce je dřevolaminovaný sklep, v nadzemních úrovních hrázdění (Fachwerk) s výpletem a omazáním. Ve spárách výmazy. Někdy se mohou vyskytnout dílčí srubová řešení interiéru

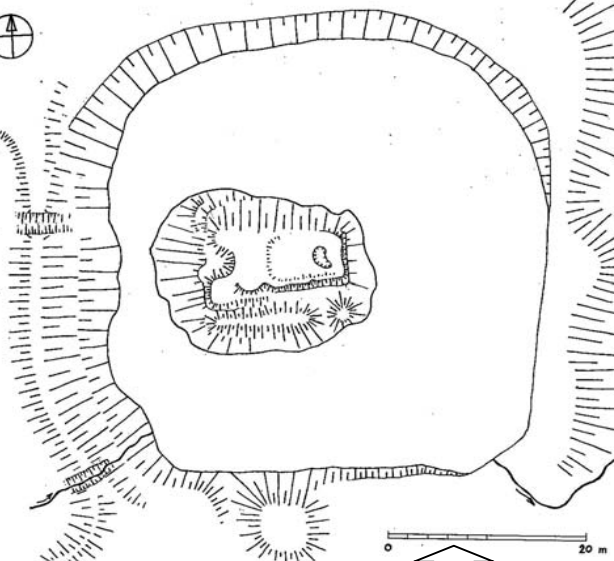


Drobná opevnění 13.-15. stol.:

převážně dřevohliněné fortifikační i stavební konstrukce. Některé z nich byla ranými sídly šlechty. Některé opevnění mohly mít přímou souvislost s těžbou a hutnictvím rud.

Bílý Kámen (JI), dolní tok Bělokamenského potoka, tvrziště na středověkém hutništi, 13.-14. stol.

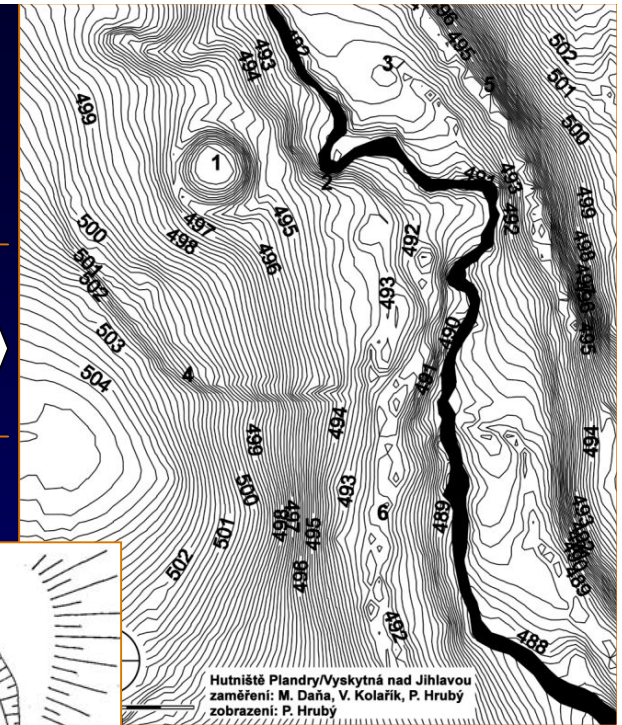
Nemojov (PE) tvrziště z 13. stol.



Mírovka (HB). Narušené dodatečné hradební zdivo ze 16. stol. na valu tvrziště

Vysoká (HB), opevněný areál v blízkosti dobývek (14.-15. stol)

Ústrašín (PE) tvrziště nad říčkou Hejlovkou z 13. - 14. stol.



Hutniště Plandry/Vyskytná nad Jihlavou
zaměření: M. Daňa, V. Kolařík, P. Hrubý
zobrazení: P. Hrubý

